



# ESG

**OPGØRELSE 2020-2023**

**Dansk ABC Holding ApS- Herunder :**

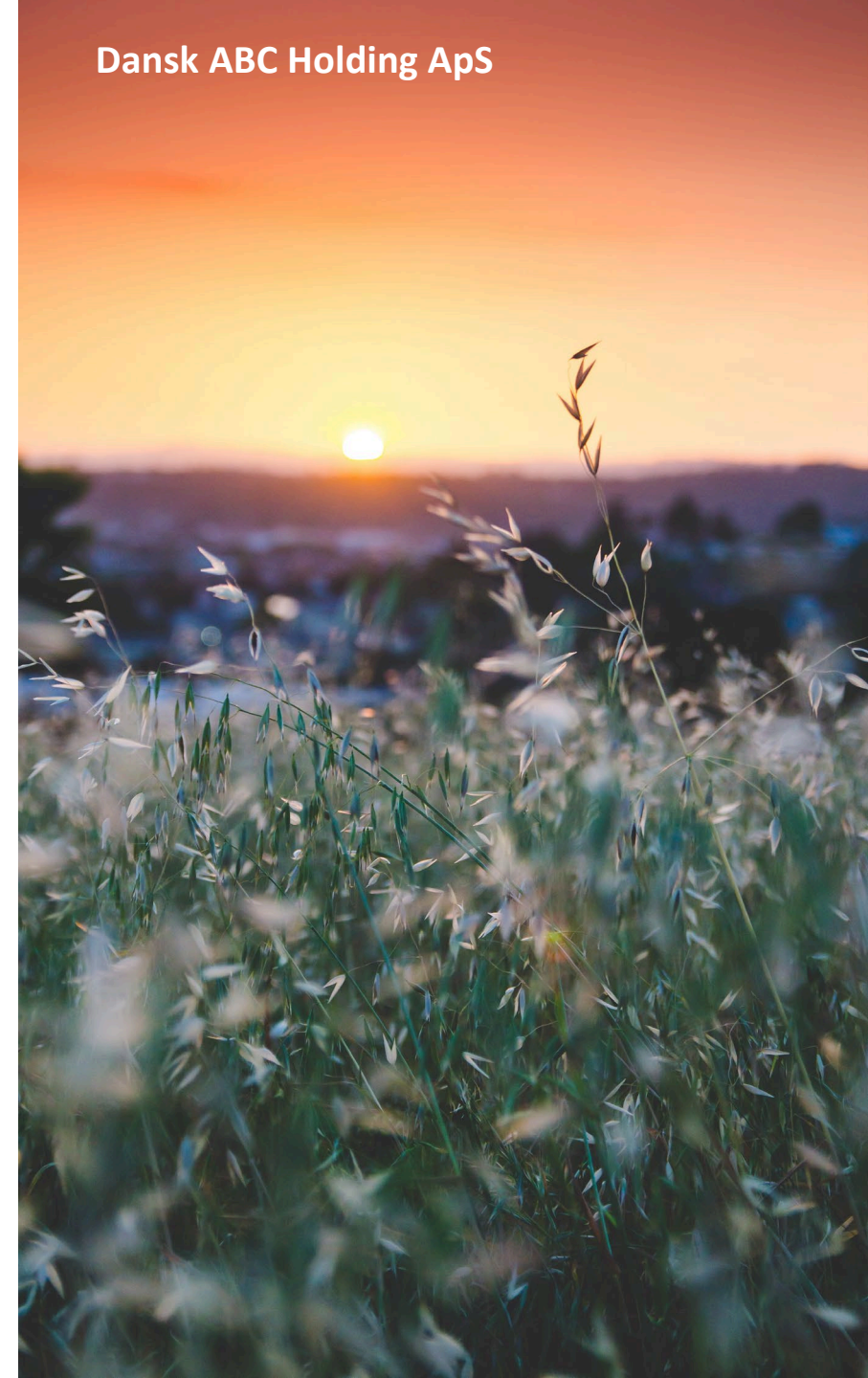
**ABC Pavilloner A/S - Concept Living A/S – ABC Facility A/S**

**ABC Jord & Kloak A/S – ABC Ejendomme ApS – ABC Ejendomme 2013 ApS**



## Indholdsfortegnelse

Forord	side 3
Fakta om virksomheden	side 4
Indsatsområder	side 5
Opgørelse af ESG-nøgletal	side 7
I dybden med nøgletallene	side 8
Opgørelsespraksis	side 11
Vores indsatser i relation til FN's Verdensmål	side 13
Vores forhold til certificeringsordninger og miljømærkning	side 14





## Forord

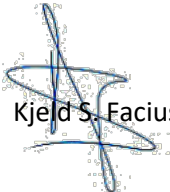
Hos Dansk ABC Holding ApS ved vi, at der nu og i fremtiden skal handling og håndgribelige tal bag virksomheders arbejde med miljømæssig, social og ledelsesmæssig bæredygtighed.

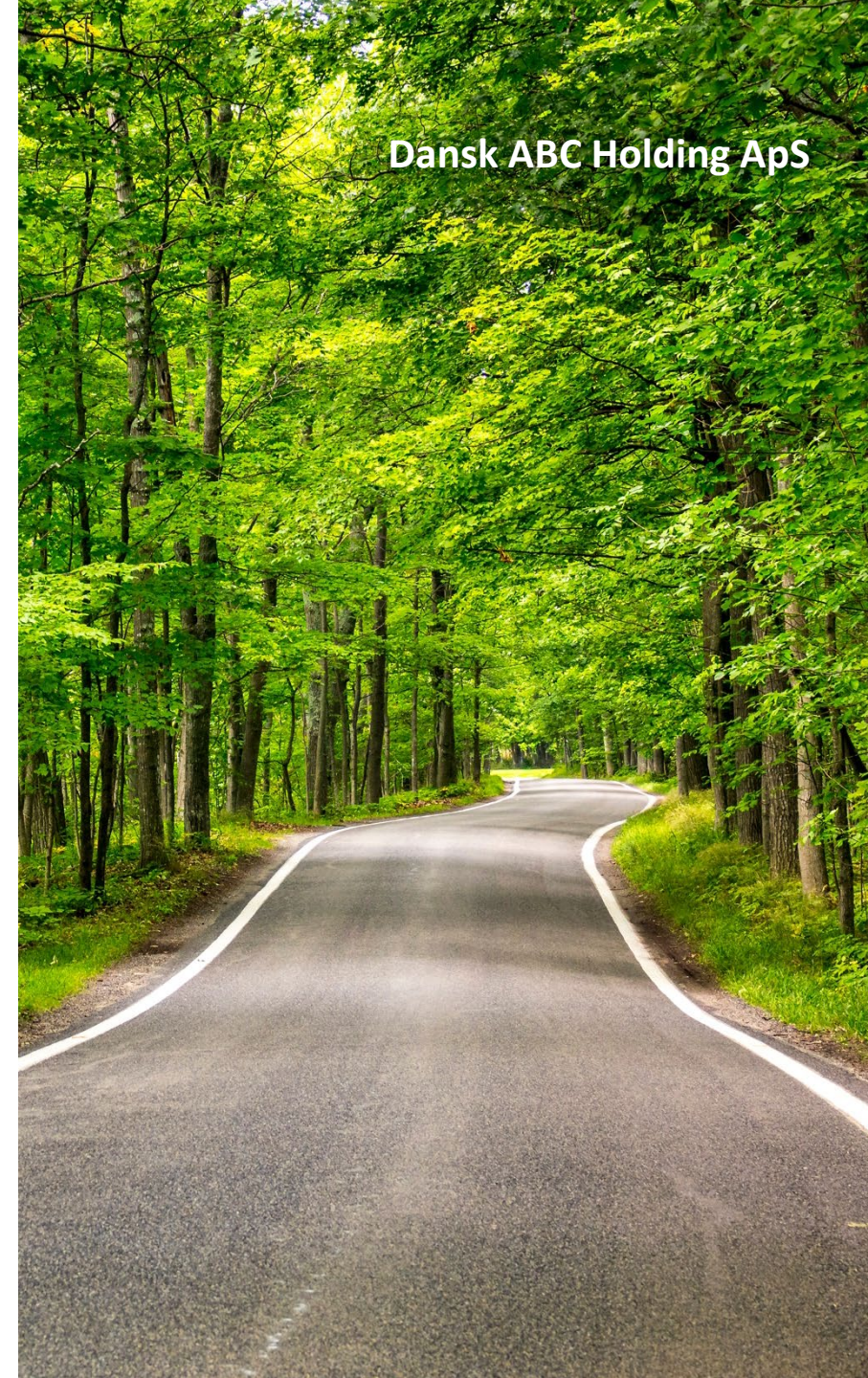
I vores arbejde med modulært byggeri har et af vores fokusområder altid været, at byggeri skal kunne skilles ad og bruges igen eller de enkelte materialer skal genbruges eller genanvendes.

Der er – og bliver fortsat, arbejdet målrettet med nedbringning af vores samlede CO<sub>2</sub> aftryk, samt aftrykket pr. m<sup>2</sup> for det enkelte modul via LCA. Ligeledes har vi implementeret tiltag for skånsomhed og ergonomi i vores produktionsprocesser.

I de senere år er vores arbejde med bæredygtighed blevet sat i system. Vores Bæredygtighedsleder har ansvaret for den overordnede retning, og der er sat håndgribelige og klare mål.

Denne ESG opgørelse er frivillig, og indeholder data fra de tiltag vi har fokuseret på. Samtidig betyder det at vi er klar som leverandør til børsnoterede firmaer der er underlagt taksonomien fra EU.

  
Kjeld S. Facius



## Fakta om Dansk ABC Holding ApS

<b>Sektor</b>	Byggebranchen, Udlejning/byggeri
<b>Produkter/services</b>	Hoved & totalentreprise på midlertidigt pavillon byggeri og præfabrikeret permanent modulbyggeri
<b>Markeder</b>	B2B, kommunale, regionale og statslige instanser, samt erhvervsvirksomheder
<b>Årsomsætning</b>	+ 100 Mio. kr.
<b>Antal ansatte</b>	ABC pavilloner A/S: 65, Concept Living A/S by abc: 25
<b>Opgørelsesperiode</b>	1/10-20 – 30/9-21 og 1/10-22 – 30/9-23

## Indsatsområder

AMBITIONER	TILTAG	STATUS
<p>Målsætning 1: Hos ABC skal vi fortsætte med at lave byggeri med stadig lavere klimapåvirkning. Byggeri der har et sundt indeklima for brugerne, og som er økonomisk rentabelt for alle.</p> <p>Målsætning 2: Vi skal fortsætte med at genbruge så mange dele af vores moduler som muligt og sikre at så mange materialer som muligt bliver genbrugt når de kommer herfra som affald.</p>	<p>E-Tiltag : Opvarmning med naturgas er omlagt til et anlæg til fyring med flis bl.a. fra vores eget overskudstræ. 1500 stk. gamle lamper er udskiftet til 750 stk. nye LED armaturer. Et 150 kW solcelle-anlæg dækker op til 30 % af vores EI-forbrug fra 2024</p> <p>På vores yderarealer er der lavet flere indsatser for lokalmiljøet. Der er etableret en LAR-løsning med et bassin til nedsivning af regnvand. Store områder med asfalt er brudt op, og erstattet med 3000 m<sup>2</sup> vildeng til gavn for biodiversitet. Vi har valgt at bibeholde et større område med uberørt skov på matriklen.</p>	<p>Omlægningen fra naturgas nedbragte vores samlede CO<sub>2</sub> aftryk med min. 50%. Og gjorde samtidig at vi nåede over vores samlede mål for reduktion for 2018-2025 med en samlet reduktion på 75%. Da fyring med flis regnes som CO<sub>2</sub>-neutralt har dette også positiv effekt på aftrykket pr. m<sup>2</sup> af vores nybyggede moduler i forhold til Scope 2. Vi arbejder fortsat på løbende at nedbringe vores samlede CO<sub>2</sub> aftryk.</p>

## Indsatsområder fortsat

AMBITIONER	TILTAG	STATUS
<p>Målsætning 3: Hos ABC skal vi opføre fremtidens byggeri der kan skilles ad og tilpasses en ændret anvendelse til et nyt formål frem for at bygge nyt. Modulerne skal kunne skilles ad på en ergonomisk og skånsom måde for vores ansatte</p> <p>Målsætning 4: Vi skal deltage i relevante netværk og messer der kan styrke vores position og arbejde med bæredygtighed. Sammen med dette skal vi udvikle nye modeller der kan sætte ABC på landkortet.</p>	<p>S-Tiltag : Der er installeret vendemaskiner i begge vores produktioner, som letter arbejdet med modulerne for vores ansatte.</p> <p>G-Tiltag : Vi har valgt at føre en CSR politik, hvor vi giver forskellige typer af mennesker en mulighed i virksomheden. Eksempler kan være arbejdsprøvning i et forløb ved kommunen, integration af flere etniciteter i produktionen, praktikforløb som led i en videregående uddannelse.</p>	<p>E: Vi har stadig udfordring med at finde gode løsninger til genanvendelse eller nyttiggørelse for flere af vores mest belastende affaldsfraktioner. Det er f.eks. fibercementplader og gipsplader. På trods af vores indsats ender dette affald stadig som deponi, hvilket er den løsning, vi ønsker at begrænse mest.</p>



# Opgørelse af ESG nøgletal

ESG-nøgletal	Enhed	1/10-2022-30/9-2023	1/10-2020 – 30/9-2021	Mål
<b>Environment</b>				
CO <sub>2</sub> e-udledning inden for scope1	Ton CO <sub>2</sub>	19,6	29,4	
CO <sub>2</sub> e-udledning inden for scope 2	Ton CO <sub>2</sub>	311,9	499	
CO <sub>2</sub> e-udledning inden for scope 3	Ton CO <sub>2</sub>	68	56	
Samlet CO <sub>2</sub> e-udledning, (scope 1, 2 og 3)	Ton CO <sub>2</sub>	399,5	584,6	
CO <sub>2</sub> intensitet, samlet CO <sub>2</sub> e-udledning ift. omsætning	Ton CO <sub>2</sub> pr.1 mio. DKK.	3,99	5,84	
Samlet Energiforbrug	Kilowatt-timer	495,900	1.616,739	
Energiintensitet, samlet energiforbrug ift. omsætning	kWh pr. 1 mio. DKK.	4.959	16.167	
Vedvarende energiandel ift. samlet energiforbrug	Procent andel	73,4	23,7	
Vandforbrug	Kubikmeter	590	343	
Andel af affald der bliver sendt til forbrænding	Procent andel	14,5	23,2	
Andel af affald der bliver behandlet til genanvendelse	Procent andel	85,5	76,8	
<b>Social</b>				
Sygefravær	Procent af totale arbejdstimer	4.2	5,9	
Arbejdsulykker for timelønnede	Pr. 10.000 arbejdstimer	0,42	0,75	
Antal medarbejdere	Udvikling i procent	- 16 %	+ 20 %	
Medarbejdertilfredshed	10-trins-skala	Under udarbejdelse	Under udarbejdelse	
Kønsdiversitet i bestyrelsen M / K	Fordeling i procent	K = 40% M = 60%	K = 40% M = 60%	
Kønsdiversitet blandt fagledere ( prod, EL, VVS, montage )	Fordeling i procent	K = 16,67% M = 83,33%	K = 16,67% M = 83,33%	
Kønsdiversitet blandt timelønnede	Fordeling i procent	K = 3,2 % M = 96.8%	K = 8% M = 92%	
Kønsdiversitet blandt funktionærer	Fordeling i procent	K = 20% M = 80%	K = 22% M = 78%	
<b>Governance</b>				
Medarbejders gennemsnitlige månedsløn i forhold til CEO (uden lærlinge)	procent andel	67,4	73,4	
Forskel af gennemsnitløn mellem køn (uden lærlinge)	procent forskel	8,5	8,2	

## I dybden med E-nøgletal

### CO<sub>2</sub>-udledninger

Vores CO<sub>2</sub> udledning til materialer (Scope 1) har været relativ lav da vi mest anvender træ, og vi arbejder løbende på at finde alternativer til de mest belastende materialer. Vores udledning til drift har udgjort ca. 80% af det samlede CO<sub>2</sub> aftryk, hvoraf ca. 60% af dette var naturgas. Denne andel er nu helt væk og har givet en stor reduktion.

### Vandforbrug

Forbruget har ligget stabilt på ca. 400 m<sup>3</sup> om året. I 2022 blev der brugt ca. 50 m<sup>3</sup> vand til opfyldning af buffertank ved nyt fyringsanlæg grundet lækage. Efter dette er niveauet blevet normalt igen. Ved udskiftning af toiletter vil der blive monteret modeller med så lavt vandforbrug som muligt.

### Energiforbrug

Der blev gjort store fremskridt i 2018 og 2019 med efterisolering af facaden og udskiftning af lamper til LED. Vores energi forbrug faldt med 40% fra 2018 til 2020. Det nye fyringsanlæg kan levere ca. 550 KW pr. time, hvilket passer bedre til vores forbrug end vores gamle naturgas kedler som var overdimensionerede. Det betyder at anlægget bliver udnyttet maksimalt, og fyring med flis er anset som CO<sub>2</sub> neutralt. Vores energiforbrug er altså blevet mere effektivt. En del af strømmen til anlægget vil fra 2024 blive leveret af solceller.

### Affaldshåndtering

Der blev lavet synlig skiltning i produktionen i 2021, hvilket gør at mest muligt affald kommer i den rigtige container. Andelen af affald der bliver sendt til forbrænding var 23% i perioden 2020-21. Det var faldet til en andel på 14% i perioden 2022-23. Det er en reduktion på 40% inden for den samme type affald. Vi har siden 2021 oprettet fire yderligere affaldsfraktioner, så det samlede antal er 16 for produktion, kantine og kontor.



## I dybden med S-nøgletal

### Sygefravær

Der var i regnskabsåret 2020-21 et sygefravær på 5,9%, og i 2022-23 er det på 4,2%. Det viser et fald i fraværet på 29%. Dette skyldes primært en reduktion i antallet af timelønnede. Dette giver et gennemsnit på 5% for begge perioder, og ca. 570 fraværstimer om måneden. Der er lavet ergonomiske tiltag som vendeborde og sugekopper i produktionen, som bidrager til at forebygge sygdommelding f.eks. på grund af rygsmerter.

### Arbejdsulykker

I perioden 2020-21 er der registreret 0,75 ulykker pr. 10.000 arbejdstimer. I perioden 2022-23 er tallet 0,42. Dette er en nedgang på 44%. Det giver et gennemsnit på 0,58 for de to perioder, og 0,3 ulykker om måneden. Der er i gennemsnit 68.600 arbejdstimer i de to perioder, og det giver teoretisk 5,1 ulykker pr. år. Vi arbejder selvfølgelig løbende på at forhindre dette.

### Antal medarbejdere

I første regnskabsperiode 2020-21 er der en stigning i personalet på 20 %, hvilket er et resultat af flere store projekter der blev vundet , og oprettelse af nye stillinger som f.eks. en Bæredygtighedsleder. I perioden 2022-23 er der en reduktion på 16% i personalet. Det skyldes mest udefrakommende faktorer, som inflation, høje renter og høje materialepriser, hvilket gav en nedgang i nybyggeriet.

### Kønsdiversitet

Vores opgørelse bekræfter, at bygge og anlægsbranchen traditionelt er et mandsdomineret område. Det viser også at vi ligger tæt på gennemsnittet på landsplan hvor ca. 4% af de ansatte i byggebranchen er kvinder. Der var en lille nedgang i antallet af kvindelige funktionærer i 2022 , da to stillinger besat af kvinder blev nedlagt.



## I dybden med G-nøgletal

### Lønfor­skel mellem CEO og medarbejdere

Vores udregninger viser at medarbejdernes gennemsnitsløn udgør 73,4% af CEO lønnen i perioden 2020-21, og 67,4 % i perioden 2022-23. Det er første gang vi har beregnet disse tal, så vi har endnu ikke taget stilling til hvordan de kan bruges. Beregningsmetoden vil dog være den samme fremadrettet.

### Lønfor­skel mellem køn

Beregningerne viser her en forskel på 8,2 – 8,5 % for de to perioder. Ifølge dansk statistik tjener en mand 12,3 % mere end en kvinde. Vores lønfor­skel er derfor ca. 1/3 mindre en statistikken. Det er også første gang vi har beregnet disse tal, så vi har endnu ikke taget stilling til hvordan de kan bruges. Beregningsmetoden vil dog være den samme fremadrettet.



# Opgørelsespraksis

ESG-nøgletal	Beregningsmetoder til opgørelse af ESG-nøgletal
<b>Environment</b>	
CO <sub>2</sub> e-udledning indenfor Scope 1 : materialer til vores produktion	LCA beregning af standard modul til opgørelse af CO <sub>2</sub> aftryk for materialer pr.m <sup>2</sup> /år. hvilket også er kravet i BR18
CO <sub>2</sub> e-udledning inden for Scope 2 : Drift af vores produktion+kontor	Årlige opgørelser af EL, vand, varme, brændstof * Emissionsfaktorer fra energistyrelsen
CO <sub>2</sub> e-udledning inden for Scope3 : EL-forbrug på udlejede moduler	Årlig beregnet EL-forbrug pr. modul (kWh) * emissionsfaktorer for EL * Årligt antal udlejede moduler i drift
Samlet CO <sub>2</sub> e-udledning, (Scope 1, 2 og 3)	Scope 1 + Scope 2 + Scope 3
CO <sub>2</sub> intensitet, samlet CO <sub>2</sub> e-udledning ift. omsætning	CO <sub>2</sub> Total / nettoomsætning
Samlet energiforbrug	EL forbrug i kwh + forbrug i naturgas i omregnet til kwh
Energijintensitet, samlet energiforbrug ift. omsætning	Samlet energiforbrug ( ton CO <sub>2</sub> )/ Årsomsætning ( Mio kr. ) = ton CO <sub>2</sub> /mio. kr.,
Vedvarende energiandel, vedvarende energiforbrug ift. samlet energiforbrug	(Vedvarende energi = 100% af el-forbrug / samlet energiforbrug) * 100
Vandforbrug	Mængder regnet sammen fra opgørelser fra vandværk.
Andel af affald der bliver sendt til forbrænding	Mængder trækkes ud i form af rapport ved renovatørs online service
Andel af affald der bliver sendt til genanvendelse	Mængder trækkes ud i form af rapport ved renovatørs online service
<b>Social</b>	
Sygefravær	Sygetimer / antal arbejdstimer (inkl. overarbejde) * 100
Arbejdsulykker for timelønnede	Antal arbejdsulykker / total antal arbejdstimer for alle timelønnede * 10.000
Antal medarbejdere	Antal FTE'er start regnskabsår /antal FTE'er slut regnskabsår * 100
Medarbejdertilfredshed	Andel af medarbejdere som er tilfredse med at arbejde hos ABC- fra medarbejderundersøgelse (under udarbejdelse )
Kønsdiversitet i bestyrelsen	Antal Kvinder i bestyrelsen/Antal Mænd i bestyrelsen *100
Kønsdiversitet blandt fagledere	Antal kvindelige fagledere / det samlede antal fagledere *100
Kønsdiversitet blandt timelønnede	Antal kvindelige timelønnede/samlet antal timelønnede*100
Kønsdiversitet blandt funktionærer	Antal kvindelige funktionærer/samlet antal funktionærer*100
<b>Governance</b>	
Medarbejders gennemsnitlige månedsløn i forhold til CEO (uden lærlinge)	Gennemsnitlig månedsløn / CEO månedsløn * 100
Forskel af gennemsnitløn mellem køn (uden lærlinge)	Gennemsnitløn K / Gennemsnitløn M *100

## Opgørelsespraksis fortsat

Generelt har vi brugt vores interne ressourcer til at beregne vores nøgletal. Vores bogholderi har assisteret med at frembringe de forskellige data, og Bæredygtighedsleder har samlet materialet til nærværende opgørelse.

Da dette er en frivillig opgørelse har vi tilpasset vores valg af nøgletal efter, hvad der gav mening for os at opgøre, og hvor vi kunne finde tilstrækkelig data. Da dette er den første opgørelse, vil de beregningsmetoder der er anvendt her danne grundlag for, hvordan vi beregner fremadrettet.

Til beregning af CO<sub>2</sub> data, har vi anvendt emissionsfaktorer fra energistyrelsen som stammer fra samme perioder som de data vi har trukket ud fra vores energiforbrug.

Det var ikke muligt at trække data ud for affaldsmængder for slutningen af 2020 fra vores renovatør. For perioden 2020-21 er anvendt data for kalenderåret 2021.





## Vores indsatser i relation til udvalgte FN verdensmål

 <p><b>3 SUNDHED OG TRIVSEL</b></p> <p><b>VERDENSMÅL 3</b></p>	 <p><b>7 BÆREDYGTIG ENERGI</b></p> <p><b>VERDENSMÅL 7</b></p>	 <p><b>8 ANSTÆNDIGE JOBS OG ØKONOMISK VÆKST</b></p> <p><b>VERDENSMÅL 8</b></p>	 <p><b>11 BÆREDYGTIGE BYER OG LOKALSAMFUND</b></p> <p><b>VERDENSMÅL 11</b></p>	 <p><b>12 ANSVARLIGT FORBRUG OG PRODUKTION</b></p> <p><b>VERDENSMÅL 12</b></p>
<p>”Vores produktion er indrettet, så arbejdet ergonomisk er skånsomt for vores håndværkere”</p> <p>”Igennem vores valg af materialer bidrages til et sundt indeklima for brugerne af vores moduler”</p>	<p>”Et 150 kW solcelleanlæg på vores tag opfylder op mod 30% af vores El-forbrug.</p> <p>”En del af strømmen kan ledes gennem EL-patroner til vandtanken i vores fyringsanlæg. Det giver varmen et boost”</p>	<p>”Vores materialevalg skal sikre gode forhold gennem hele leverandørkæden ned til skovbrugeren der dyrker træerne”</p> <p>”Vi arbejder med modeller der giver kunder grønne tilvalg, og økonomisk vækst til vores forretning”</p>	<p>”Vi fyrer selv med vores overskudstræ. Det sparer ca. 50% af CO<sub>2</sub> aftrykket på driften”</p> <p>”Vores udendørs områder i Engesvang har regnvandssø og 3000 m<sup>2</sup> vildeng. Det bidrager til biodiversitet i lokalområdet. Vi har bevaret et stort område med uberørt skov på vores matrikel”</p>	<p>”Vi restaurerer og genbruger sektioner fra vores moduler flere gange. Det sparer op til 75% på materialer”</p> <p>”Affald sorteres i op til 12 fraktioner. Derved kan flest mulige materialer genanvendes på en ny måde”</p>

## Vores forhold til certificeringsordninger og miljømærkning

DGNB CERTIFICERET BYGGERI	SVANEMÆRKEDE PRODUKTER OG BYGGERI
<p>Hos ABC er et af vores klare mål, at vi vil og kan deltage som totalentreprenør i et DGNB byggeri. DGNB er baseret på et holistisk syn på bæredygtighed (ligesom ESG ) hvor alt er forbundet i en helhed: Social, Økonomisk, og miljømæssig bæredygtighed. DGNB er udpeget som den ”officielle” ordning i Danmark og er den certificering der er omgivet med mest respekt i branchen. Hos ABC har vi vores egen DGNB konsulent i omfattende renovering og nybyggeri.</p>	<p>Vi bruger så vidt muligt miljømærkede produkter i vores produktion. Det er både produkter med svanen, eller andre indeklimate-mærker. Vi vedligeholder en intern database med alt væsentlig information på alle de produkter vi anvender især kvaliteten af maling og fuge er vigtigt for indeklimateet. Dette er også et vigtigt element i at være klar til at opføre et svanemærket byggeri, hvor kemi fylder rigtigt meget. Vi har ligeledes en konsulent i svanemærket byggeri.</p>



**Tak for at du læste med !**

Dansk ABC Holding ApS

[abcpavilloner.dk](http://abcpavilloner.dk)

[kf@abcpavilloner.dk](mailto:kf@abcpavilloner.dk) / [tkp@abcpavilloner.dk](mailto:tkp@abcpavilloner.dk)

**Dansk ABC Holding ApS**